



注意：考試開始鈴(鐘)響前，不可以翻閱試題本

112 學年度科技校院四年制與專科學校二年制
統 一 入 學 測 驗 試 題 本

商業與管理群

外語群英語類、外語群日語類

專業科目(一)：商業概論、數位科技概論、
數位科技應用

【注 意 事 項】

- 1.請核對考試科目與報考群(類)別是否相符。
- 2.請檢查答案卡(卷)、座位及准考證三者之號碼是否完全相同，如有不符，請監試人員查明處理。
- 3.本試題本共 50 題，每題 2 分，共 100 分，答對給分，答錯不倒扣。試題本最後一題後面有備註【以下空白】。
- 4.本試題本均為單一選擇題，每題都有(A)、(B)、(C)、(D)四個選項，請選一個最適當答案，在答案卡(卷)同一題號對應方格內，用 **2B** 鉛筆塗滿方格，但不超出格外。
- 5.有關數值計算的題目，以最接近的答案為準。
- 6.本試題本空白處或背面，可做草稿使用。
- 7.請在試題本首頁准考證號碼之方格內，填上自己的准考證號碼及姓名，考完後將「答案卡(卷)」及「試題本」一併繳回。

准考證號碼：□□□□□□□□ 姓名：_____

考試開始鈴(鐘)響時，請先填寫准考證號碼及姓名，再翻閱試題本作答。

1. 蘋果公司所設計的「蘋果咬一口」logo 商標廣為人知，即便歷經多次的設計演變，消費者仍可一眼辨認出來。對該公司而言，蘋果 logo 商標屬於哪一項商業經營要素？
(A) 資本 (B) 商品 (C) 商業信用 (D) 商業組織
2. 國人飲用咖啡需求日益增加，帶動國內咖啡市場蓬勃發展。某連鎖咖啡店近年來透過打造特色門市、專業咖啡製作技術以及合理平實的價格等方式，讓消費大眾能輕鬆地享受精品咖啡，因而在咖啡市場異軍突起，據點林立。若以經營策略 SWOT 分析的角度，則該公司的做法屬於哪一種策略？
(A) 防禦性策略(WT) (B) 扭轉性策略(WO)
(C) 多元化策略(ST) (D) 增長性策略(SO)
3. 某食品公司遭人檢舉在食品原料中使用工業用色素，導致消費者權益受損。相關消息一出，立刻引起社會大眾關注。公司立即成立危機處理小組，並於第二天召開記者會，由公司高階主管集體向消費者致歉，說明產品下架及賠償方案。該公司危機處理的做法，符合哪一項原則？
(A) 在危機潛伏期設想解決方案，符合統一性原則
(B) 在危機解決期成立危機處理小組，符合真實性原則
(C) 在危機爆發時公司回收產品並致歉，把握責任性原則
(D) 在危機善後期召開記者會向大眾說明，符合自保性原則
4. 為了保障員工生命安全，許多企業在疫情期間為員工投保一年期防疫險，下列哪一項是企業為員工投保防疫險的主要原因？
(A) 預防潛在的環境風險，降低成本
(B) 這屬於公共意外責任險的一部份
(C) 控制公司的災害風險，減少損失
(D) 降低公司的法律風險，避免受罰
5. 全聯福利中心與 Uber Eats 合作推出「小時達」，提供線上訂購宅配外送服務，訴求外送員騎車一小時內就能把生鮮雜貨宅配到家，以滿足消費者之需求。關於業者①外送員產生之效用、以及②物流的機能，依序屬於下列何者？
(A) ①勞務效用、②運輸配送 (B) ①時間效用、②運輸配送
(C) ①勞務效用、②裝卸搬運 (D) ①時間效用、②裝卸搬運
6. 為提升物流配送效率，超市與超商龍頭積極建立物流中心。關於此物流中心的敘述，下列何者正確？
(A) 屬於製造商型物流中心
(B) 可有效連結製造商與零售商，縮短流通通路
(C) 為由業者憑藉本身優勢成立的貨(轉)運型物流中心
(D) 為了提升配送自動化，物流中心導入銷售時點管理系統(POS)
7. 小張的住宅社區附近新開了一家零售商店，以販售生鮮食品為主、日常用品為輔。關於此零售店的特徵敘述，下列何者正確？
(A) 滿足顧客立即性的需求 (B) 以販售大包裝商品為主
(C) 商品訂價以中價位為主 (D) 以特定品牌偏好顧客為客群

8. 小林和小陳共同出資開設文具店，除了自行負擔營業資金和費用，也要支付加盟金、保證金和權利金給總部，且由總部提供技術輔導與教育訓練。已知該文具店享有 100% 營業利潤，則此店之連鎖經營型態，應屬於下列何者？
(A) 自願加盟 (B) 合作加盟 (C) 委託加盟 (D) 特許加盟
9. 某外送平台慶祝周年慶，與知名飲料 T 品牌、餐飲店家及百貨公司等合作舉辦大型活動，包含歌手演唱、餐車美食、打卡送 T 品牌飲料等活動，吸引許多民眾前往參與。依據上述情境，下列何者正確？
(A) 外送平台與飲料 T 品牌的合作屬於生產製造型結盟
(B) 外送平台與餐飲店家的合作屬於行銷與售後服務型結盟
(C) 外送平台、歌手與百貨公司的合作屬於產品線家族品牌策略
(D) 歌手演唱、餐車美食、打卡送 T 品牌飲料等活動屬於混合品牌策略
10. 小青與好友自行創業，以創立新品牌方式開設「青咖啡」實體店，兩人共同出資並對公司債務負有限清償責任。店裡共有 3 位員工輪班，除了提供咖啡及輕食外，也販售自家烘焙的咖啡豆。關於「青咖啡」的敘述，下列何者正確？
(A) 為組織規模小的個人加盟店 (B) 屬於經營彈性大的微型企業
(C) 屬於資金不多的委託加盟店 (D) 「青咖啡」屬於兩合公司之組織型態
11. 為了滿足消費者的騎乘需求，業者 Gogoro 專注於經營電動機車市場，推出「Gogoro SuperSport」、「Gogoro Delight」、「Gogoro VIVA」等車款，並透過業務在賣場擺設臨時攤位、新產品發表會等活動宣傳，來吸引目標客群的購買。依據上述情境，下列何者正確？
(A) 業者的目標市場策略是採用無差異化行銷
(B) 業者的推廣組合包含人員銷售與公共關係
(C) 業者的品牌命名決策是採用個別品牌方式
(D) 電動機車騎乘功能是屬於產品的潛在產品層次
12. 東東韓式燒肉吃到飽品牌採直營連鎖經營，自高雄起家，並於台中及台北開設分店。該品牌以韓國街邊風的店面裝潢，並根據不同用餐時段提供三種不同價位，且以火烤兩吃多種肉品與海鮮的經營方式，來滿足消費者多元化的飲食需求。關於此連鎖品牌的敘述，下列何者錯誤？
(A) 為複合式經營的新興業態 (B) 分店營業利潤 100% 需歸屬於總部
(C) 該品牌訂價方式屬於差別訂價法 (D) 東東韓式燒肉吃到飽是以業種命名
13. 精彩公司生產造型環保杯的固定成本為 50 萬元，每單位變動成本為 20 元，預期目標報酬率為 30%，預期銷售量 5,000 個，則每個杯子訂價應為多少錢才能達到損益平衡？
(A) 120 元 (B) 130 元 (C) 150 元 (D) 180 元
14. 某手機品牌針對不同需求之客群，先推出功能強、價格高、外觀設計感十足之高階手機產品，之後再推出功能普通、價格較低的中階手機產品。關於此手機品牌的行銷策略，下列何者正確？
(A) 此手機品牌採無差異化行銷策略
(B) 手機產品屬於工業品中的選購品
(C) 將高階手機拓展至中階手機屬於產品線長度策略
(D) 手機品牌與外觀設計是屬於產品的基本產品層次

15. 毛寶貝寵物美容公司徵才公告的部分內容如表(一)，下列何者正確？

毛寶貝寵物美容公司	
工作職稱	寵物美容師
工作內容	寵物造型設計、寵物身體清潔與修整
工作地點	台中市西屯區
教育程度	不拘
工作經驗	五年以上相關工作經驗
相關證照	通過 KCT 台灣畜犬協會 B 級考試以上
其他條件	1. 需喜愛毛孩，本身有寵物飼養經驗者佳 2. 具有獨立進行寵物美容，且能完成大美容以上經驗者優先考慮

表(一)

- (A) 「寵物造型設計」屬於工作分析中的工作規範
(B) 「教育程度不拘」屬於工作分析中的工作規範
(C) 「五年以上相關工作經驗」屬於工作分析中的工作說明書
(D) 「通過 KCT 台灣畜犬協會 B 級考試以上」屬於工作分析中的工作說明書
16. 下列哪一個情境符合我國《勞動基準法》的規範？
(A) 美好美超商近來人手不足，規定員工本週排班七天
(B) 小明弄壞公司設備，公司扣留小明下個月薪資作為賠償
(C) 公司年底業務量大增，林小姐已連續兩個月都加班 45 小時
(D) 速利物流公司規定男性物流員起薪較女性物流員多 2000 元
17. 員工工作表現與企業營運績效息息相關，為了公平公正考核員工的績效表現，下列何者作法較不適當？
(A) 提醒主管注意月暈效果的影響
(B) 採 360 度績效評估法，從多種來源評估
(C) 將員工平時重要表現記錄下來，評估優劣
(D) 將五等級評分改為三等級，增加更多彈性
18. 關於商業法律，下列何者正確？
(A) 根據消費者保護法，直播拍賣應提供消費者 10 天的鑑賞期
(B) 不肖廠商將 LINE 的官方貼圖印製在書包上，恐侵犯商標權
(C) 歌迷用臉書直播 Jolin 演唱會，恐侵犯主辦單位的著作人格權
(D) 智慧型手機觸控面板的操控方法可申請發明專利，期限為 20 年

▲閱讀下文，回答第 19-21 題

隨著疫情趨緩，各項防疫措施逐步鬆綁，民眾回歸常態生活。因此，王鼎餐飲集團擬大規模展店、擴張營收版圖，並打造新品牌、拓展成長曲線。財務長考量各項因素後，針對資金籌措與運用，進行適當之財務規劃，以因應未來營運之需求。

而王鼎餐飲集團旗下有甲、乙、丙、丁四種品牌連鎖餐廳，最近一期的財務比率指標如表(二)所示：

財務比率指標	甲品牌	乙品牌	丙品牌	丁品牌
權益比率	0.60	0.70	0.75	0.80
速動比率	1.70	1.80	1.50	1.60
總資產報酬率	0.17	0.20	0.15	0.18
應收帳款週轉率(次)	10	8	5	6

表(二)

此外，管理部門也於 Facebook、Instagram、LINE 等社群媒體建立官方帳號，消費者可直接下單訂購商品；且避免進口肉類來源疑慮，特別標示產地與成分；並請內用客人以手機掃描二維條碼(QR Code)點餐，以降低人員感染風險，也能減少作業成本。

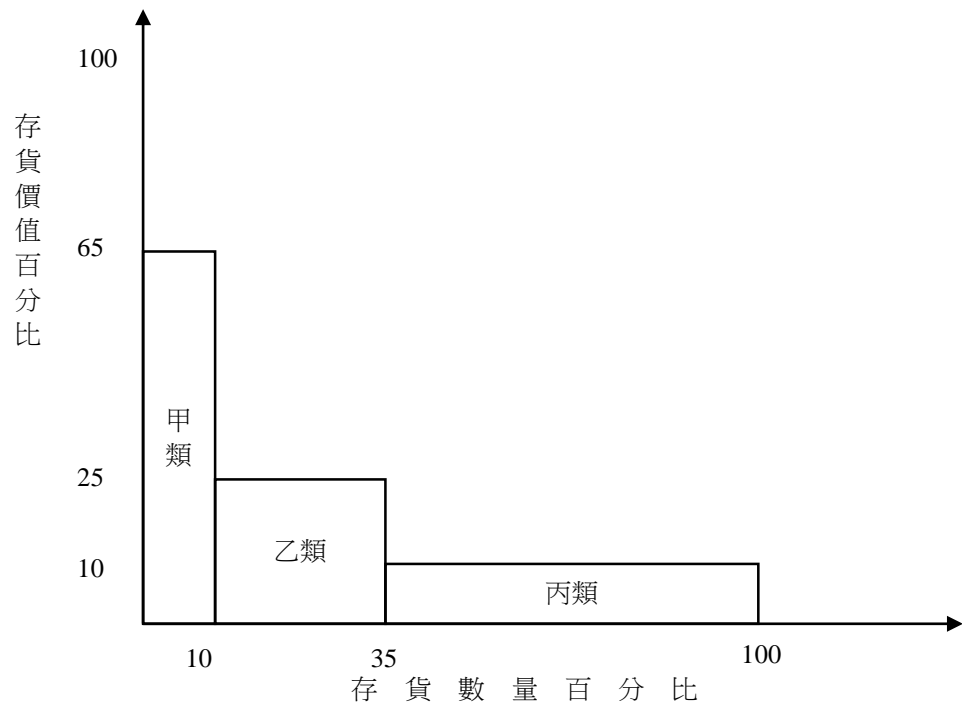
19. 關於王鼎餐飲集團的財務管理，下列敘述何者錯誤？
- (A) 企業的經營風險包括營運風險與財務風險
 - (B) 企業籌措短期資金可發行融資性商業本票
 - (C) 發行公司債是屬於內部資金長期籌資範疇
 - (D) 通常完成財務預測後，才會進行預算編制
20. 依據上述四種品牌連鎖餐廳的財務比率指標，如果分別以 ① 財務結構分析、② 經營能力分析之角度，依序為哪兩種品牌的營運績效較佳？
- (A) ① 甲品牌、② 乙品牌
 - (B) ① 乙品牌、② 丙品牌
 - (C) ① 丙品牌、② 丁品牌
 - (D) ① 丁品牌、② 甲品牌
21. 業者 ① 透過社群媒體建立官方帳號，消費者可直接下單訂購商品、② 避免進口肉類來源疑慮，特別標示產地與成分、③ 手機掃描二維條碼(QR Code)點餐，以降低人員感染風險，也能減少作業成本。上述關於業者的「銷售方式」與「商業現代化內容」，依序何者正確？
- (A) ① 直效行銷、② 落實消費權益、③ 提升商業技術
 - (B) ① 直效行銷、② 提升服務品質、③ 改善商業環境
 - (C) ① 展示銷售、② 提升服務品質、③ 改善商業環境
 - (D) ① 展示銷售、② 落實消費權益、③ 提升商業技術

▲閱讀下文，回答第 22-25 題

某美式連鎖餐廳藉由「電子商務」機制，導入線上訂位系統，除可減輕各分店現場人力的負擔，也使得顧客能更輕鬆預約訂位，以提升整體服務的附加價值。而在金流方面，消費者除可用現金、信用卡等工具，也可透過行動支付等方式進行付款。

由於業者重視「產銷履歷」，要求供應商提供最新鮮的產品，且需將食材來源、生產資訊完整記錄在雲端系統，讓產銷流程透明化。且規定食品種類之供應商，包裝應標註營養標示，以保障消費者的健康；並要求食品供應商為其產品投保產品責任險，以保障消費者的權益。

針對存貨管理方面，業者規定需依照價值與數量之差異，分成甲、乙、丙三類，例如：高級牛肉品項屬於甲類；一般魚肉品項屬於乙類；調味佐醬品項屬於丙類，並進行分類管理，如圖(一)所示。

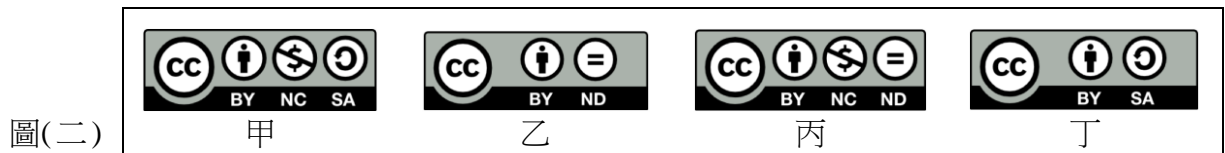


圖(一)

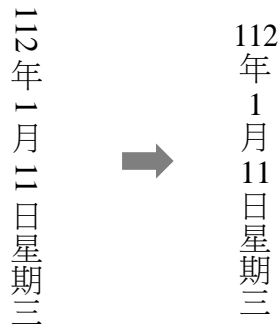
22. 依據上述案例之①電子商務類型、②產銷履歷策略，依序應屬於下列何者？
(A) ①B2C、②物流智慧化 (B) ①B2C、②通路結構整合化
(C) ①O2O、②物流智慧化 (D) ①O2O、②通路結構整合化
23. 上述供應商①包裝應標註營養標示，是受到何種法律之規範？②為其產品投保的產品責任險，是屬於何種保險之範疇？依序何者正確？
(A) ①商品標示法、②財產保險
(B) ①商品標示法、②人身保險
(C) ①食品安全衛生管理法、②財產保險
(D) ①食品安全衛生管理法、②人身保險
24. 依據ABC存貨控制法，關於此業者的存貨管理敘述，下列何者錯誤？
(A) 乙類存貨數量適中，存貨價值中等
(B) 甲類存貨價值最高，需實行C類管理
(C) 丙類存貨數量最多，通常採寬鬆盤點
(D) 乙類存貨數量占25%，存貨價值占25%

25. 關於金流與行動支付之敘述，下列何者正確？
(A) 電子票證具有儲值、付款、以及轉帳功能
(B) 使用第三方支付可使消費者提早收到商品
(C) 可用行動支付等方式付款，是便利性的考量
(D) 選擇支付工具時，儲值性是首要的考量因素
26. 已知英文字母 I 的 ASCII 值為十六進制 49，則 ASCII 值為十六進制 50 的英文字母為下列何者？
(A) J (B) L (C) N (D) P
27. 程序或稱行程 (process) 是作業系統裡正在處理中的程式，它具有多種狀態。下列哪一種程序狀態是正等著被分配 CPU 時間來執行程式？
(A) 等待 (waiting) (B) 執行 (running) (C) 新建 (new) (D) 就緒 (ready)
28. 關於個人電腦 CPU 的敘述，下列何者正確？
(A) 指令暫存器可用來存放下一個要執行的指令位址
(B) 多核心 CPU 比單核心 CPU 較易支援平行處理
(C) 快取記憶體通常分 L1、L2、L3，其中 L2、L3 內建於 CPU 之中
(D) CPU 的運作中一個機器週期包括擷取、編碼、執行、儲存四個主要步驟
29. 個人電腦使用 Windows 作業系統，使用一段時間後儲存大檔案的效率漸漸變差，為改善效率，適合針對原磁碟機做下列何種合理的處理？
(A) 磁碟清理 (B) 重組並最佳化磁碟機
(C) 磁碟檢查錯誤 (D) 修復磁碟機
30. 關於自由軟體的敘述，下列何者正確？
(A) 受著作權保護且一定都是免費的
(B) Keynote 屬於自由軟體性質的簡報軟體
(C) Calc 屬於自由軟體性質的電子試算表軟體
(D) PaintShop Pro 屬於自由軟體性質的影像處理軟體
31. 關於 IPv6 的敘述，下列何者錯誤？
(A) 其位址長度是 IPv4 的 4 倍
(B) 2001：288：4200：：24 符合 IPv6 位址格式
(C) 單一網卡介面可同時設定 IPv4 及 IPv6 位址
(D) 2001：288：4200：：24 此 IPv6 位址符合以十進制表示方式
32. 某公司申請了一個 IPv4 的 IP 位址範圍為 201.201.201.0 至 201.201.201.255，該公司考量網路管理擬規劃成 2 個子網路，則其子網路遮罩應為下列何者？
(A) 255.255.254.0 (B) 255.255.255.0
(C) 255.255.255.127 (D) 255.255.255.128
33. 關於區塊鏈 (blockchain) 的敘述，下列何者錯誤？
(A) 使用到密碼學與網路科技 (B) 是一種分散式的共享帳簿
(C) 需有一個中心化的機構來處理交易 (D) 具完整性且無法竄改交易紀錄

34. 關於檔案傳輸的敘述，下列何者錯誤？
(A) FTP與P2P兩種方式均可分享檔案
(B) BitComet為P2P用戶端常用的軟體之一
(C) FileZilla為FTP用戶端常用的軟體之一
(D) 用主從式架構來分享檔案之一的方式包含P2P
35. 政府使用網路系統辦理公共工程招標的服務，廠商透過網際網路參與招標，為哪一種電子商務模式？
(A) G2B (B) G2C (C) C2G (D) B2G
36. 關於加解密技術的敘述，下列何者正確？
(A) 數位簽章僅達到不可否認性與資料來源辨識性
(B) 數位簽章除利用對稱式加密法，亦可利用公開金鑰加密法實現
(C) 公開金鑰加密法傳送方利用接收方的公鑰將明文加密，接收方收到密文後使用接收方私鑰可解密
(D) 公開金鑰加密法傳送方利用自己的私鑰將明文做數位簽章，接收方收到簽章後使用自己的公鑰可解開簽章
37. 某學會設計了活動的圖示，預計授權給相關團體的推廣活動加以使用，但要求此活動圖示須標示該學會的作者姓名，可加入自己的元素但必須沿用原授權條款提供分享及不能用在商業用途。依創用授權條款，其CC授權標章為圖(二)中的何者？



- (A) 甲 (B) 乙 (C) 丙 (D) 丁
38. 使用 Word 編輯專題報告包含封面、目錄、圖表目錄及本文等，有關頁碼的數字格式設定如下：封面頁沒有頁碼、目錄為羅馬數字(例如：I、II)、圖表目錄為英文大寫(例如：A、B)及本文為阿拉伯數字(例如：1、2)，要完成上述要求，分隔設定可使用下列何者？
(A) 分頁符號 (B) 分節符號
(C) 文字換行分隔符號 (D) 分欄符號
39. 使用Word編輯時，在圖(三)左邊段落裡日期為阿拉伯數字欲改為右邊段落的形式，須使用下列哪一項相關功能達到此目的？
(A) 直書
(B) 橫向文字
(C) 橫書
(D) 垂直文字



圖(三)

40. 使用 PowerPoint 編輯簡報時，封面頁不出現頁碼、內頁要有頁碼且從 1 開始，相關設定處理除了在頁首頁尾交談窗勾選「標題投影片中不顯示」，還須配合下列何者設定投影片編號起始值為 0 方可達成？
- (A) 在「常用」頁籤的「版面配置」
(B) 在頁首頁尾交談窗
(C) 投影片大小交談窗
(D) 在投影片母片中的版面配置
41. 在電子試算表 Excel 中，A2、B1、B2、B3 及 C2 儲存格的內存值如圖(四)所示，下列敘述何者錯誤？

	A	B	C	D
1		1		
2	0.2	0.5	0.8	
3		2		
4				
5				
6				

圖(四)

- (A) A5 儲存格輸入 = SUM(B1 : B3, A2 : C2) 後出現的值为 5
(B) B5 儲存格輸入 = A2 & B2 後出現的值为 0.20.5
(C) 將 B2 儲存格格式設為百分比類別，則該儲存格顯示為 50 %
(D) C5 儲存格輸入 = MAX(B1 : B3, A2 : C2) 後出現的值为 50
42. 在電子試算表 Excel 中，如圖(五)，B7 儲存格內容為 = VLOOKUP(3, \$A\$2 : \$D\$5, 4)，則其運算後 B7 儲存格值為何？

(A) 臺灣
(B) 德國
(C) 細胞培養
(D) 雞胚胎蛋

	A	B	C	D
1	號碼	流感疫苗廠商 / 名稱	產地	培養方式
2	1	賽諾菲 / 巴斯德	法國	雞胚胎蛋
3	2	國光 / 安定伏	臺灣	雞胚胎蛋
4	3	東洋 / 輔流威適	德國	細胞培養
5	4	葛蘭素 / 伏適流	德國	雞胚胎蛋
6				
7				

圖(五)

43. 下列哪一項的主要服務不屬於雲端儲存服務？
- (A) OneDrive (B) Google 雲端硬碟
(C) iCloud (D) Azure
44. 某一廠牌 14 吋螢幕，解析度設定為 1920×1080，捕捉全螢幕畫面並存成全彩 RGB 點陣圖，其檔案大小為何(四捨五入小數點 2 位)？
- (A) 1.98 MBytes (B) 5.93 MBytes (C) 27.72 MBytes (D) 83.02 MBytes
45. 列印輸出解析度的單位是 dpi (dot per inch)，表示每英吋包含的印刷點數。有一張未經壓縮全彩影像點陣圖檔的大小為 300 KBytes，若設定列印輸出解析度為 200 dpi，則該圖檔的列印尺寸為下列何者？
- (A) 2 英吋×1.25 英吋 (B) 2 英吋×1.5 英吋
(C) 2.25 英吋×1.25 英吋 (D) 2.25 英吋×1.5 英吋

46. 某網頁呈現照片 dpi (dot per inch) 的資訊，該網頁採用標籤 <table>、<tr>、<td> 設計一個表格來呈現照片的相對大小，部分網頁 HTML 語法如圖(六)，標籤未敘明的參數如 align 均採用預設值(default)。圖中網頁 HTML 語法，在瀏覽器上的顯示結果為何？

```
<table border="1">
  <tr>
    <td></td>
    <td></td>
    <td></td>
  </tr>
  <tr>
    <td>100dpi
      <br> (100x50)</td>
    <td>200dpi
      <br> (200x100)</td>
    <td>300dpi
      <br> (300x150)</td>
  </tr>
</table>
```

圖(六)

(A)

100dpi (100x50)	200dpi (200x100)	300dpi (300x150)

(B)

100dpi (100x50)	200dpi (200x100)	300dpi (300x150)

(C)

	100dpi (100x50)
	200dpi (200x100)
	300dpi (300x150)

(D)

	100dpi (100x50)
	200dpi (200x100)
	300dpi (300x150)

47. 設計網頁 HTML 語法時，想將特定一段文字的背景設定為黃色以具有醒目提示的效果，如圖(七)，有關顏色的設定下列何者正確？

- (A) FFFF00
- (B) FF00FF
- (C) 00FFFF
- (D) 00FF00

```
<html>
<head>
<title>HTML</title>
<style type="text/css">
bgcolor1 {
  background-color: # [ ] ? ;
}
</style>
</head>
<body>
<bgcolor1>特定一段文字</bgcolor1>
</body>
</html>
```

圖(七)

48. 企業經營電子商務若選擇不自行開發平台，而與網路開店平台廠商合作，由網路開店平台廠商處理網站的維護與管理等工作。下列何者不是平台廠商？

- (A) SHOPLINE
- (B) IKEA
- (C) Cyberbiz
- (D) 91 APP

▲閱讀下文，回答第 49-50 題

快樂國小 3 年 1 班導師針對全班 20 位學生的考試結果處理程序如下：

- ①利用 Excel 試算表將個別學生二科以上(含二科)不及格者顯示 V，以便後續加強輔導
- ②導師利用 Word 合併列印功能，製作信件給須加強輔導同學的家長

49. 在 Excel 試算表如圖(八)所示，若二科以上(含二科)不及格，在 E2 儲存格中設計公式顯示 V，其他狀況則不須顯示任何符號，再將該公式複製並貼到 E2：E 21 範圍的儲存格中，使得這些儲存格有二科以上(含二科)不及格者顯示 V，則下列何者為 E2 儲存格的公式？

	A	B	C	D	E
1	學號	國語	數學	英語	加強輔導
2	1	55	50	40	V
3	2	90	95	95	
4	3	70	65	50	
5	4	100	100	100	
6	5	95	95	100	
16				:	
17				:	
20	19	50	45	70	V
21	20	30	55	45	V
22					

圖(八)

- (A) =IF(COUNTIF(B2:D2,"<60")>=2,"V", "")
- (B) =IF(COUNTIF(B2:D2,"<60")>=2,"", "V")
- (C) =IF(OR(B2<60,C2<60,D2<60),"V", "")
- (D) =IF(NOT(AND(B2>=60,C2>=60,D2>=60)),"", "V")

50. 在文書處理軟體 Word 中，導師利用合併列印功能的相關步驟如下，若要產生須加強輔導同學的信件，其必要步驟的順序為何？
- ① 主文件中插入合併欄位
 - ② 開啟「編輯收件者清單」進行篩選二科以上(含二科)不及格同學名單
 - ③ 選取資料來源 Excel 檔案
 - ④ 開啟「信件」主文件
 - ⑤ 完成與合併列印至主文件
 - ⑥ 完成與合併列印至新文件
- (A) ①②③④⑤ (B) ④③②①⑤ (C) ④③②①⑥ (D) ④①②③⑥

【以下空白】