



公告試題僅供參考

注意：考試開始鈴(鐘)響前，不可以翻閱試題本

108 學年度科技校院四年制與專科學校二年制
統 一 入 學 測 驗 試 題 本

工程與管理類

專業科目(二)：計算機概論

【注 意 事 項】

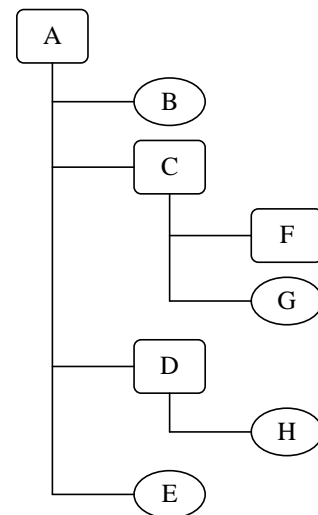
- 1.請核對考試科目與報考群(類)別是否相符。
- 2.請檢查答案卡(卷)、座位及准考證三者之號碼是否完全相同，如有不符，請監試人員查明處理。
- 3.本試卷共 50 題，每題 2 分，共 100 分，答對給分，答錯不倒扣。試卷最後一題後面有備註【以下空白】。
- 4.本試卷均為單一選擇題，每題都有 (A)、(B)、(C)、(D) 四個選項，請選一個最適當答案，在答案卡同一題號對應方格內，用 **2B** 鉛筆塗滿方格，但不超出格外。
- 5.有關數值計算的題目，以最接近的答案為準。
- 6.本試卷空白處或背面，可做草稿使用。
- 7.請在試卷首頁准考證號碼之方格內，填上自己的准考證號碼，考完後將「答案卡(卷)」及「試題」一併繳回。

准考證號碼：□□□□□□□□

考試開始鈴(鐘)響時，請先填寫准考證號碼，再翻閱試題本作答。

- 下列何者與「3C」產品最不相關？
(A) 雲端運算 (Cloud Computing)
(B) 消費性電子 (Consumer Electronics)
(C) 通訊 (Communication)
(D) 電腦 (Computer)
- 資訊時代中的許多工作能透過各式電腦來進行操控，下列何者與嵌入式電腦 (Embedded Computer) 的應用最不相關？
(A) 行動電話晶片
(B) 智慧型冰箱
(C) 氣象預測與分析的電腦
(D) 汽車的 ABS 煞車系統
- 許多網路地圖，會利用大數據 (Big Data) 技術綜合分析車速，以標識某個路段是否塞車。下列哪個技術的應用，最適合協助取得車速資訊？
(A) VR (Virtual Reality)
(B) GPRS (General Packet Radio Service)
(C) POS (Point Of Sale)
(D) GPS (Global Positioning System)
- 下列關於行動條碼 (QR Code) 的敘述，何者不正確？
(A) 屬二維條碼
(B) 外觀呈長條形
(C) 具快速連結網址的能力
(D) 其如同「回」字的圖案是辨識定位標記
- 關於結構化程式設計的敘述，下列何者在流程控制中最不建議使用？
(A) 選擇 (條件) 敘述 (B) 重複敘述 (C) 跳躍敘述 (D) 循序敘述
- 有關電腦容量的計算敘述，下列何者最不正確？
(A) 4 GB 的隨身碟大概可以存 800 首 5 MB 的歌曲
(B) 1 TB 的硬碟大概可以備份 125 個 8 GB 的隨身碟內容
(C) 1000 個半形英文字母的文章存在記事本大概會有 1 KB 的大小
(D) 8 GB 的記憶卡大概可以存 1000 張 800 KB 的相片
- 下列關於 D-Sub、DVI、HDMI 螢幕連接埠的訊號傳輸形式的敘述，何者為真？
(A) D-Sub、DVI、HDMI 均是以類比形式傳輸
(B) D-Sub、DVI、HDMI 均是以數位形式傳輸
(C) D-Sub 是以類比形式傳輸，DVI、HDMI 是以數位形式傳輸
(D) D-Sub、DVI 是以類比形式傳輸，HDMI 是以數位形式傳輸
- 下列關於 CPU 的敘述，何者正確？
(A) 暫存器是 CPU 內部的記憶體
(B) CPU 內部快取記憶體使用 Flash Memory
(C) 具有 32 條控制匯流排排線的 CPU，最大定址空間為 4 GB
(D) CPU 時脈頻率的單位是 MIPS
- 下列何者不是滑鼠傳輸資料的技術？
(A) USB (B) PS/2 (C) 藍芽 (D) SATA

10. 下列關於傳統硬碟與固態硬碟的敘述，何者正確？
(A) 傳統硬碟較固態硬碟省電
(B) 傳統硬碟較固態硬碟怕晃動
(C) 固態硬碟讀寫頭較傳統硬碟多
(D) 固態硬碟 RPM (Revolutions Per Minute) 值較傳統硬碟大
11. 下列何種電腦週邊設備的解析度以 DPI 為單位，可搭配 OCR 軟體辨識字符？
(A) 掃描器 (Scanner) (B) 點陣式印表機 (Dot Matrix Printer)
(C) 顯示器 (Display) (D) 網路攝影機 (Webcam)
12. 下列關於常見作業系統的敘述，何者最正確？
(A) Windows Server 2008 是個人電腦普遍使用的作業系統
(B) Windows 作業系統是行動裝置普遍使用的作業系統
(C) Windows 作業系統的視窗，其縮小視窗功能在左上角
(D) Chrome OS 是以 Linux 為核心的作業系統
13. 有一 Windows 磁碟中的目錄結構如圖(一)所示。其中，A、C、D、F 是資料夾，B、E、G、H 是檔案。假設使用者目前的工作資料夾是 F，若想要使用相對路徑存取 D 資料夾中的檔案 H，下列路徑標示何者最正確？
(A) A\D\H
(B) ..\A\D\H
(C) ..\..\D\H
(D) .\.\D\H



圖(一)

14. 有關 Windows 作業系統的操作，下列敘述何者不正確？
(A) 按下 Alt + Esc 組合鍵，會結束使用中的程式
(B) 按下 Alt + Tab 組合鍵，可以用來切換工作視窗
(C) 預設情況下，按下 Ctrl + Shift 組合鍵會依序切換已安裝的輸入法
(D) 按下 Ctrl + A 組合鍵，會選取資料夾中的所有檔案
15. 下列關於應用軟體的敘述，何者不正確？
(A) 辦公室應用軟體讓使用者可以製作報告、試算表與簡報，例如 Microsoft Office 與 OpenOffice.org
(B) 網頁瀏覽軟體可以讓使用者存取各項網路資源，例如 Skype 與 MSN Messenger
(C) 影音播放軟體可以讓使用者播放影音檔案，例如 Windows Media Player 與 PowerDVD
(D) 影像編輯軟體可以檢視影像檔案內容與進行編輯工作，例如 PhotoImpact 與 Photoshop

16. 下列哪一個軟體會連同程式原始碼一併釋出？
(A) CorelDRAW (B) FireFox (C) Illustrator (D) WinZip

17. 下列關於 OpenOffice.org 軟體的敘述，何者不正確？
(A) Base 是資料庫管理軟體 (B) Calc 是試算表軟體
(C) Draw 是簡報設計軟體 (D) Writer 是文書處理軟體

18. 下列 Visual Basic 程式執行後，變數 S 的值為何？

```
Dim S, C, I As Integer  
S = 5 : C = 3  
While C <= 8  
    For I = 1 To C  
        S = S + 2  
    Next I  
    C = C + 1  
End While
```

(A) 70 (B) 71 (C) 72 (D) 73

19. 下列 Visual Basic 程式執行後，變數 result 的值為何？

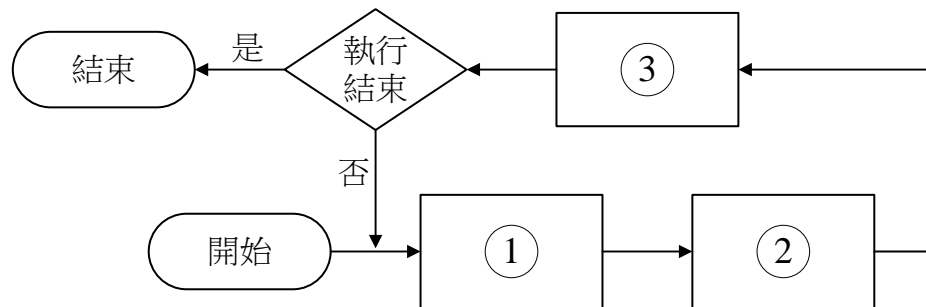
```
Dim operation, result As Integer  
operation = 5 * 2 Mod 2 * 3 + 6 / 2  
Select Case operation  
    Case 7  
        result = 1  
    Case 3  
        result = 2  
    Case 2  
        result = 3  
    Case 18  
        result = 4  
End Select
```

(A) 4 (B) 3 (C) 2 (D) 1

20. 圖(二)所示，是一常見的直譯器運行步驟。下列哪些處理程序，填入圖中的①→②→③最為適當？

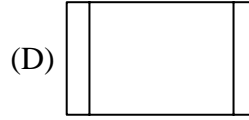
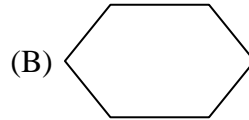
- 甲、翻譯成機器碼
- 乙、讀入一個敘述
- 丙、存成執行檔
- 丁、執行
- 戊、讀入全部程式

(A) 戊→甲→丙 (B) 戊→丙→丁 (C) 乙→甲→丙 (D) 乙→甲→丁



圖(二)

21. 下列何者是代表「迴圈」之流程圖符號？



22. 執行下列 Visual Basic 程式片段後，變數 S 的值為何？

```
Dim A, B, S As Integer  
S = 0  
For A = 1 To 10  
    For B = 11 - A To 1 Step -1  
        S = S + 1  
    Next B  
Next A
```

- (A) 45 (B) 46 (C) 54 (D) 55

23. 下列關於 Google Docs 的敘述，何者最不正確？

- (A) 編輯的檔案透過網路就可以存取
- (B) 只要上網就可以更新所編輯之文件內容
- (C) 可以多人協同合作編輯文件
- (D) 只能純文字編輯，不能插入圖片

24. 下列關於 HTML 的敘述，何者正確？

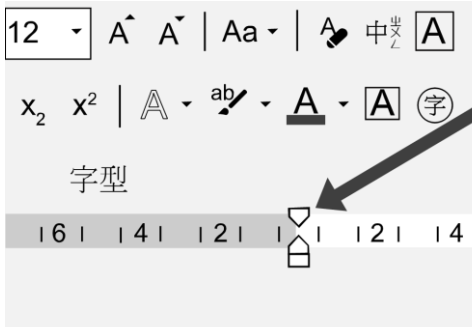
- (A) `<table cellpadding = ... >` 為調整表格的外框尺寸
- (B) `<table border = ... >` 為調整表格欄位內元素與邊框間的距離
- (C) `<hr >` 為加入一條水平線
- (D) `<body bgcolor = ... >` 為設定表格欄位背景顏色

25. 在 HTML 文件中，`<u>12</u><i>34<u>56</u>78</i>` 可在網頁上顯示之效果為何？

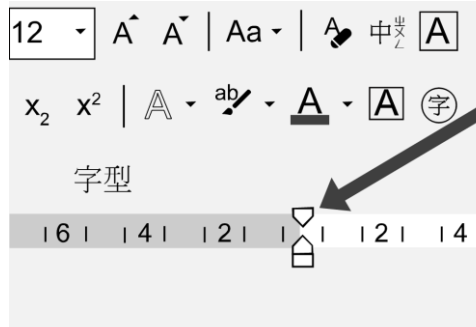
- (A) 12345678 (B) *12345678*
(C) *12345678* (D) 12345678

26. 在 HTML 文件中，下列何者可產生我國教育部網站之文字超連結？

- (A) `教育部`
- (B) `<address href = " https://www.edu.tw " >教育部</address >`
- (C) `<href address = " https://www.edu " >教育部</href >`
- (D) `<href a = " https:// www.edu.tw " >教育部</href >`

27. 在 Microsoft Word 中，移動圖(三)中箭頭所指之圖示，可以改變下列何種設定？

- (A) 左邊縮排
- (B) 右邊縮排
- (C) 首行縮排
- (D) 末行縮排



圖(三)

28. 下列關於 Microsoft Word 「頁首/頁尾」功能的敘述，何者不正確？

- (A) 只能插入文字，不能加入圖片
- (B) 可插入文字藝術師
- (C) 除頁碼外，還可以顯示頁數
- (D) 可以插入日期和時間

29. 下列何者與 Microsoft PowerPoint 檢視投影片的方式最不相關？

- (A) 備忘稿
- (B) 整頁模式
- (C) 投影片瀏覽
- (D) 標準模式

30. 假設目前 Microsoft PowerPoint 的預設投影片標題字是「黑色，細明體」。依序操作下列甲→乙→丙的編輯步驟，步驟甲所新增的投影片，其標題字的顏色與字體為下列何者？

- 甲、新增一頁「標題及物件」的投影片，並停留在這一頁
- 乙、在標題區輸入文字，並改變標題文字字體為「標楷體」
- 丙、編輯投影片母片，將整份投影片的標題字改為「紅色，微軟正黑體」，並離開母片編輯模式

- (A) 紅色，微軟正黑體
- (B) 黑色，細明體
- (C) 黑色，標楷體
- (D) 紅色，標楷體

31. 在 Microsoft PowerPoint 中欲一次列印含有兩頁的投影片共三份時，下列何種設定會讓所
列印出來之頁次順序為 1,2,1,2,1,2？

- (A) 自動分頁
- (B) 未自動分頁
- (C) 從長邊翻頁
- (D) 從短邊翻頁

32. 下列關於點陣圖(Bitmap)的敘述，何者正確？

- (A) 影像放大與縮小都不會有失真現象
- (B) 影像放大與縮小都不會有鋸齒狀
- (C) 由像素(Pixel)所組成
- (D) 以數學方程式來定義影像中的點與線段

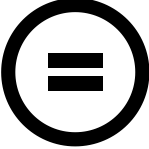


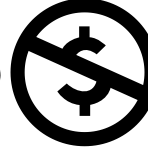
33. 下列關於 PhotoImpact 軟體的功能敘述，何者最不正確？

- (A) 「魔術棒」工具可以選取相同色彩的區域
- (B) 「滴管」工具可以選擇影像中的顏色
- (C) 「修容」工具可以消除影像人臉的青春痘
- (D) 「剪裁」工具可以將影像縮放或旋轉

34. 若甲影像是未壓縮之全彩影像，其長、寬各為 400 像素，乙影像是未壓縮之 256 色灰階
影像，其長、寬各分別為甲影像的長、寬乘以 2，則下列何者為甲影像儲存空間與乙影像
儲存空間之比？

- (A) 3：2
- (B) 3：4
- (C) 3：8
- (D) 1：4

35. 下列哪一種軟體可對錄影檔進行影片剪輯？
(A) PhotoImpact (B) Visual Studio (C) VideoStudio (D) Audacity
36. 小明使用錄音筆錄下開會討論的內容，以便製作會議紀錄。下列哪一個檔案格式，最不適合作為錄音筆支援的存檔格式？
(A) MP3 (B) WMA (C) MIDI (D) MP4
37. 下列有關聲音格式的敘述，何者正確？
(A) 『WAV』透過取樣方式將聲音記錄下來，支援串流功能
(B) 『MP3』使用無失真性壓縮技術，支援串流功能
(C) 『WMA』是由Microsoft所開發，支援串流功能
(D) 『MIDI』支援真人音效與串流功能
38. 下列哪一項代表網路卡實體位址(MAC Address)？
(A) https://tw.yahoo.com (B) 00:16:E6:5B:58:60
(C) 140.111.34.147 (D) 2001:DB8:2DE::E13
39. OSI 通訊標準中，下列哪一層最靠近應用層？
(A) 網路層 (B) 表達層 (C) 傳輸層 (D) 會議層
40. 下列哪一項網路設備適合用來建構無線區域網路？
(A) Access Point (B) Router (C) Gateway (D) Bridge
41. 假設在搜尋蛋糕食譜時，指定的條件如下：
甲、尋找「紅絲絨蛋糕」
乙、不要含有「麵包」的相關內容
丙、只在烘焙專業網域(mycookie.idv.tw)上找
依照上述條件，下列哪一個Google的搜尋字串最為適切？
(A) 紅絲絨蛋糕 XOR 麵包 web: www.mycookie.idv.tw
(B) 紅絲絨蛋糕 -麵包 site: mycookie.idv.tw
(C) 紅絲絨蛋糕 ~麵包 @mycookie.idv.tw
(D) (紅絲絨蛋糕 -麵包) %www.mycookie.idv.tw
42. 在「IMAP、HTML、SMTP、FTP、POP3」中有幾項與內收郵件伺服器通訊協定有關？
(A) 4 (B) 3 (C) 2 (D) 1
43. 下列有關「Google 圖片」搜尋功能的敘述，何者不正確？
(A) 可以用特定字詞或詞組來搜尋圖片
(B) 可設定封鎖含有限制級內容的搜尋結果
(C) 無法以圖片來反向搜尋含有該圖片的網站
(D) 可以用圖片來搜尋外觀與該圖片相似的圖片
44. 下列關於部落格的敘述，何者不正確？
(A) 部落格是一種讓網友可以隨時更新文章的日記型態網頁
(B) 網友可以透過CSS服務訂閱部落格訊息
(C) 網友可以在社群網站中建立部落格與其他網友互動
(D) 部落格上的網友可以分享與討論彼此的感想

45. 假設有一網頁伺服器 (web server) 的 IP 是 192.168.3.10，透過 8080 埠號 (port) 提供網頁服務。若要請求這網頁伺服器的網頁服務，下列哪一個請求服務的格式是正確的？
(A) http://192.168.3.10/8080/index.html (B) http://192.168.3.10+8080/index.html
(C) http://192.168.3.10/index.html@8080 (D) http://192.168.3.10:8080/index.html
46. 下列哪種軟體是 P2P 檔案交換軟體？
(A) eMule (B) Exchange (C) FileZilla (D) RSS
47. 對資通安全防護而言，下列何者為不正確的措施？
(A) 不管理維護使用頻率很低的伺服器
(B) 不連結及登入未經確認的網站
(C) 不下載來路不明的免費貼圖
(D) 不開啟來路不明的電子郵件及附加檔案
48. 下列何者是創用 CC (Creative Commons) 之「相同方式分享」標章？
(A)  (B)  (C)  (D) 
49. 小美很喜歡電影，下列哪種行為最符合網路素養與倫理？
(A) 在部落格推薦好看的電影，分享電影的觀看心得
(B) 將院線電影剪輯成 5 分鐘小段並附上評論，放在 YouTube 供大家欣賞
(C) 透過電子商務平台，販賣國外購買的光碟備份
(D) 將電影內容自行改編成小說，讓大家付費觀看
50. 下列關於網路交友的敘述，何者最可能避免網路危險？
(A) 常收網友致贈的禮物 (B) 與網友單獨見面與金錢往來
(C) 方便的話就搭網友便車 (D) 時時注意個人基本資料保密

【以下空白】